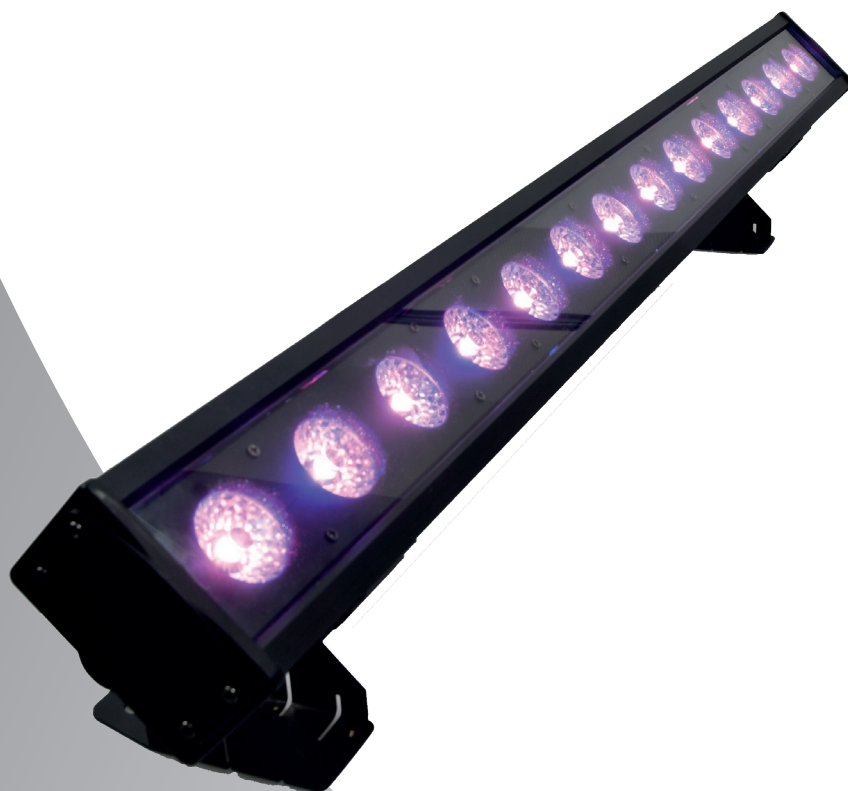




ARIANE^{1430FC}



GUIDE DE DÉMARRAGE

Réglementation

Cet appareil est parfaitement conçu. Il répond aux dispositions réglementaires actuelles : CE, ROHS, R&TTE

Recyclage

Appareil soumis à la DEEE (Collecte sélective). Contribuez à la protection de l'environnement en éliminant les matériaux d'emballage de ce produit via les filières de recyclage appropriées. Recyclez ce produit via une filière DEEE (déchets d'équipements électroniques). Ce produit doit être repris par votre revendeur ou doit être déposé dans un centre de collecte spécifique (déchetterie).

Garantie applicable en France

Le fabricant a apporté le plus grand soin à la conception et à la fabrication de votre produit pour qu'il vous apporte entière satisfaction. Néanmoins, s'il apparaissait que votre produit était défectueux, vous bénéficiez d'une garantie commerciale de 24 mois à compter de la date d'achat. Pour mettre en œuvre cette garantie, l'utilisateur doit présenter le produit au distributeur, accompagné du ticket de caisse ou la facture d'achat accompagnée du numéro de série.

Cette garantie, applicable en France, couvre tous les défauts du produit qui ne permettent pas une utilisation normale du produit. Elle ne couvre pas les défauts liés à un mauvais entretien, une utilisation inappropriée, une usure prévisible ; ou si les recommandations du fabricant n'ont pas été respectées.

La garantie ne couvre pas l'usure normale des pièces liée à l'utilisation du produit, tel que Batterie, Lampe, Roues, pièces d'usures, etc...

Eu égard au défaut et à la pièce concernée, le garant décidera alors de procéder à la réparation ou au remplacement de ladite pièce.

Le garant est : **FREEVOX, 78 ALLÉE DES ÉRABLES, 93420 VILLEPINTE, 01.48.63.22.11.**

La durée de fourniture de pièces détachées est de deux ans.

La garantie commerciale prévue ci-dessus ne limite aucunement le droit de l'acheteur d'agir en garantie des vices cachés ou de non-conformité, tel que prévu aux codes civil et de la consommation Française.

Consignes de sécurité

VEUILLEZ LIRE ATTENTIVEMENT ET CONSERVEZ CE MANUEL

Toute personne impliquée dans l'installation, l'utilisation et la maintenance de cet appareil doit être qualifiée et suivre les instructions comprises dans ce manuel.

Soyez prudent risques de chocs électriques !

Avant la mise en fonction, soyez certain que le produit n'ait pas subi de dommage durant le transport. Dans le cas contraire, contactez votre revendeur.

Afin de maintenir l'appareil en parfaites conditions, l'utilisateur doit suivre les instructions de sécurité et d'utilisation décrites dans ce présent document.

Notez que les dysfonctionnements liés à la modification de l'appareil ne sont pas couverts par la garantie.

Cet appareil ne contient aucune partie remplaçable par l'utilisateur, pour toute intervention contactez votre revendeur.



Soyez prudent risque photo-biologique !

Attention !! Système d'éclairage professionnel ne pas regarder le flux lumineux dans l'axe.



Risque d'incendie maintenir une distance minimale de 1 m entre le faisceau et une surface inflammable.

IMPORTANT :

Cet appareil doit être utilisé en intérieur avec une température ambiante inférieure à 40°.

Fixer le projecteur d'une façon stable.

Ne pas faire cheminer le câble d'alimentation avec les autres câbles.

Manipuler le câble d'alimentation avec les précautions d'usage.

Ne pas insérer d'objets dans les aérations.

Ne pas démonter ou modifier l'appareil. Risque d'électrocution !

Ne pas connecter cet appareil à un bloc de puissance.

Ne pas mettre En / Hors fonction de manière répétée.

Cet appareil doit être relié à la terre

N'utiliser cet appareil qu'après vous être familiarisé avec ses commandes et fonctions.

Eviter tout contact avec les flammes, éloignez l'appareil des surfaces inflammables.

Laisser toujours un espace suffisant autour de l'appareil pour permettre sa convection.

Déconnecter l'appareil du secteur, lorsqu'il n'est pas utilisé ou avant de le nettoyer.

Toujours débrancher l'alimentation en tenant la prise secteur et non le câble.

Vérifier que le cordon d'alimentation ne soit ni pincé ni endommagé, (prises et câbles)

Si l'appareil est tombé ou à reçu un choc, déconnecter le immédiatement du secteur et contacter un technicien qualifié pour le vérifier.

Si l'appareil a été soumis à d'importantes fluctuations de température, ne le mettez pas en fonction immédiatement, la condensation pourrait l'endommager en créant un CC (court-circuit).

Si l'appareil ne fonctionne pas correctement, mettez-le hors fonction immédiatement. Emballer-le, (de préférence dans son emballage d'origine).

Ce produit doit être utilisé exclusivement par un adulte en bonne santé.

Il doit être installé hors de portée des enfants.

Ne jamais utiliser le produit sans surveillance.

Ne pas utiliser l'appareil dans des zones ATEX ou et à proximité de d'hydrocarbure ou de produit inflammable.

Cet appareil doit être utilisé conformément à ce manuel, pour éviter tous dysfonctionnement

Nettoyage

Penser à nettoyer régulièrement l'optique avec un chiffon micro-pore.

L'usage d'air comprimé permet de nettoyer le boîtier.

Le projecteur doit être sécurisé par une élingue de sécurité

Be green with*
Starway!



Starway prend soin de notre belle planète et adopte l'éco-attitude !
Retrouvez les manuels en ligne et bien plus encore en flashant
le QR code apposé sur les produits !

Barre de LEDs haute puissance équipée de 14 LEDS RVB 30W, Ariane est l'atout idéal pour l'éclairage autant en intérieur, qu'en extérieur grâce à son indice IP65. À l'aide de ses 14 Leds de 30W elle délivre un flux de 7200 Lumens à 5m pour une ouverture de 25°, Et toujours avec un mélange de couleurs impeccable.

SPÉCIFICATIONS TECHNIQUES :

- Sources : 14 X 30W RVB
- Modes DMX : 8/9/20/42 Canaux
- Mode : Statique, Auto, DMX
- Alimentation : AC100~240V - 50/60Hz
- Consommation max : 400W (@220V)
- Dimensions : 990 x 130 x 175 mm
- Masse : 7,4 kg
- IP65

A001	SELECTION ADRESSE DMX
8ch/9ch/ 20ch/42ch	SELECTION DU MODE DMX
CC00	PROGRAMME 1 CUT
Edxx	PROGRAMME 2 FADE
Erxx	PROGRAMME 3 CUT
P0xx	PROGRAMME 4 FADE
trxx	PROGRAMME 5 CUT
tUxx	REGLAGE DE VITESSE PROGRAMME 5
B0xx	SENSIBILITE AUDIO
Rxxx	INTENSITE ROUGE
Gxxx	INTENSITE DU VERT
Bxxx	INTENSIT2 DU BLEU
ID	NUMERO D'ORDRE DE LA BARRE
OPRT	MODE MASTER OU ESCLAVE

CANAL	VALEUR	FONCTION
1	0-255	ROUGE 1
2	0-255	VERT 1
3	0-255	BLEU 1
4	0-255	ROUGE 2
5	0-255	VERT 2
6	0-255	BLEU 2
7	0-255	ROUGE 3
8	0-255	VERT 3
9	0-255	BLEU 3
10	0-255	ROUGE 4
11	0-255	VERT 4
12	0-255	BLEU 4
13	0-255	ROUGE 5
14	0-255	VERT 5
15	0-255	BLEU 5
16	0-255	ROUGE 6
17	0-255	VERT 6
18	0-255	BLEU 6
19	0-255	ROUGE 7
20	0-255	VERT 7
21	0-255	BLEU 7
22	0-255	ROUGE 8
23	0-255	VERT 8
24	0-255	BLEU 8
25	0-255	ROUGE 9
26	0-255	VERT 9
27	0-255	BLEU 9
28	0-255	ROUGE 10
29	0-255	VERT 10
30	0-255	BLEU 10
31	0-255	ROUGE 11
32	0-255	VERT 11
33	0-255	BLEU 11
34	0-255	ROUGE 12
35	0-255	VERT 12
36	0-255	BLEU 12
37	0-255	ROUGE 13
38	0-255	VERT 13
39	0-255	BLEU 13
40	0-255	ROUGE 14
41	0-255	VERT 14
42	0-255	BLEU 14

Mode 8 CH

CANAL	VALEUR	FONCTION
1	0-255	INTENSITE
2	0-255	STROBE
3	MODE AUTO	
	0-35	PAS DE FONCTION
	36-245	PROGRAMMES
	246-255	MODE AUDIO
4	0-255	GESTION DU MODE AUTO
5	0-255	VITESSE DE LENT A RAPIDE
6	0-255	ROUGE
7	0-255	VERT
8	0-255	BLEU

Retrouvez les différents modes DMX sur le manuel disponible en flashant le QR code apposé sur les produits ou en cliquant sur le lien ci dessous :

http://ftp.technique.freevoix.fr/STARWAY/160160_ARIANE1430FC/160160_ARIANE1430FC.pdf



STARWAY
Paris Nord 2
78 Allée des Erables
France
Tél. : +33 (0)820 230 007

