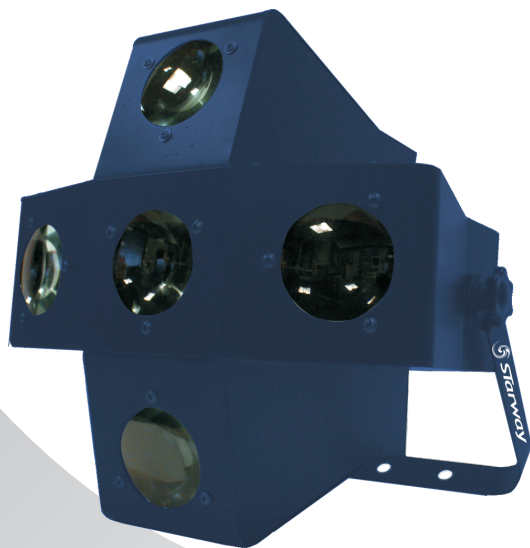


# TRITON



MANUEL UTILISATEUR

 **Starway**

# T ABLE DES MATIÈRES

## 1 PRODUIT

1.1	INTRODUCTION.....	2
1.2	FONCTIONS DU PRODUIT.....	2
1.3	SPÉCIFICATIONS TECHNIQUES.....	2
1.4	MISE EN GARDE DE SÉCURITE.....	3

## 2 OPERATION

2.1	MONTAGE.....	4
2.2	MENU.....	5
2.3	MODE DMX.....	5
2.4	MODE AUTO.....	7
2.5	MODE AUDIO.....	7
2.6	MODE ESCLAVE.....	8
2.7	MODE TEST.....	8

# 1 PRODUIT

## 1.1 INTRODUCTION

Ce produit est conçu pour un usage intérieur. Utilisable pour des effets d'éclairage sur scène, en club, ... Equipé d'une entrée directe DMX 512, ce produit peut être utilisé avec n'importe quelle console. Ce produit peut également être utilisé seul grâce à ses modes automatiques et audio.

## 1.2 FONCTIONS DU PRODUIT

- \* Mélange Rouge, Vert, Bleu et Blanc
- \* Mode DMX
- \* Mode Audio
- \* Mode Maître/Esclave
- \* Afficheur LCD

## 1.3 SPÉCIFICATIONS TECHNIQUES

<b>Voltage</b>	90-264V...50Hz
<b>Consommation</b>	40W
<b>Nombre de LEDs</b>	320pcs (80 x Rouges / 80 x Vertes / 80 x Bleues / 80 x Blanches)
<b>Canaux DMX</b>	4
<b>Temp. de fonctionnement</b>	-20°~ +40°
<b>Dimensions</b>	289 x 334 x 335mm
<b>Poids</b>	5Kg

## 1.4 MISE EN GARDE DE SÉCURITÉ

### POUR VOTRE PROPRE SECURITE, VEILLEZ A LIRE ATTENTIVEMENT CE MANUEL

Toute personne impliquée dans l'installation, l'utilisation et la maintenance de cet appareil doit être qualifiée et suivre les instructions du présent manuel

#### SOYEZ PRUDENTS. RISQUES DE CHOCS ELECTRIQUES !

Avant la mise en service, soyez sûr que le produit n'a subi aucun dommage pendant le transport.

Dans le cas contraire, contactez votre revendeur.

Afin de maintenir l'appareil dans de parfaites conditions d'utilisations, l'utilisateur doit absolument suivre les instructions de sécurité et d'utilisation décrites dans ce présent manuel.

Notez que les dommages dus à la modification de l'appareil ne sont pas couverts par la garantie. Cet appareil ne contient aucune partie remplaçable par l'utilisateur, contactez votre revendeur.

#### **IMPORTANT :**

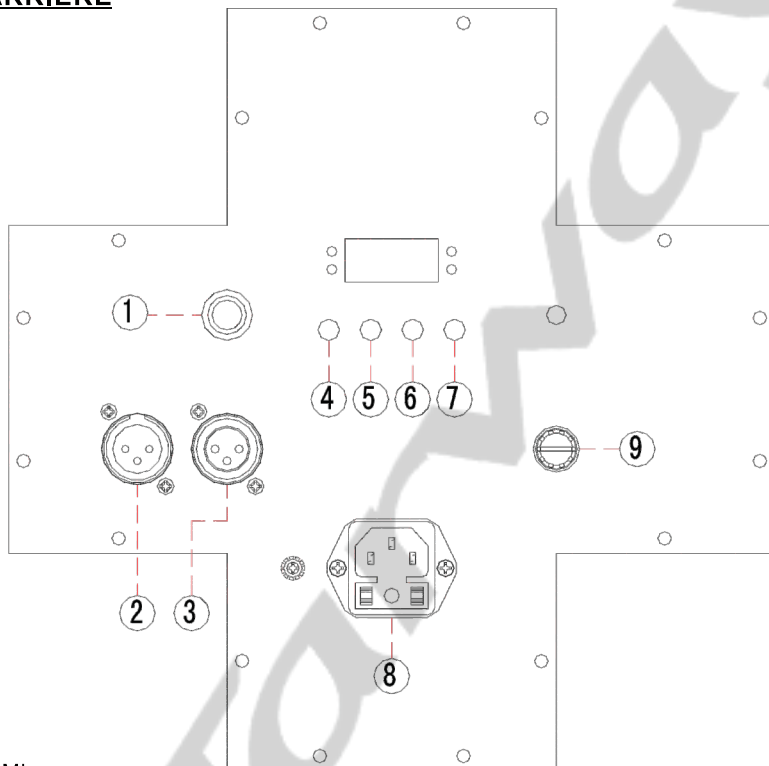
*Le fabricant n'acceptera pas la responsabilité des dommages résultant de la non-observance de ce manuel ou de la modification de cet appareil.*

- Ne jamais laisser le câble d'alimentation avec les autres câbles. Manipulez le câble d'alimentation avec les précautions d'usage.
- Ne jamais enlever les stickers informatifs du produit.
- Ne jamais laisser traîner les câbles.
- Ne pas insérer d'objets dans les aérations.
- Ne pas ouvrir ou modifier l'appareil.
- Ne pas connecter cet appareil à un bloc de puissance.
- Ne pas secouer l'appareil, ne pas forcer sur le châssis de l'appareil lors de l'installation.
- Ne pas allumer et éteindre l'appareil constamment, il en résulterait une usure précoce de l'appareil.
- Mettez cet appareil sous tension uniquement après avoir vérifié que le boîtier est correctement fermé et que toutes les vis sont fermement vissées.
- N'utilisez cet appareil qu'après vous être familiarisé avec ses fonctions.
- Evitez tout contact avec les flammes, éloignez l'appareil des surfaces inflammables.
- Fermer les capots lors de l'utilisation de l'appareil
- Laissez toujours un espace suffisant autour de l'appareil pour permettre la ventilation.
- Toujours déconnecter l'appareil du secteur s'il n'est pas utilisé ou avant de le nettoyer. Toujours débrancher l'alimentation en tenant la prise secteur et non le câble.
- Vérifiez que le voltage de votre installation électrique correspond à celle requise par l'appareil.
- Vérifiez que le cordon d'alimentation n'est ni pincé ou endommagé. Vérifiez l'appareil ainsi que le cordon d'alimentation périodiquement.
- Si l'appareil est tombé ou a reçu un choc, déconnectez le immédiatement du secteur et contactez un technicien qualifié pour vérifier l'appareil.
- Si l'appareil a été soumis à d'importantes fluctuations de température, ne l'allumez pas immédiatement, la condensation pourrait endommager l'appareil. Laissez l'appareil reprendre la température ambiante avant de l'allumer.
- Si l'appareil ne fonctionne pas correctement, éteignez-le immédiatement. Emballez-le, (de préférence dans son emballage d'origine), et retournez-le à votre revendeur pour réparation.
- Utilisable par un adulte exclusivement, cet appareil doit être installé hors de portée des enfants. Ne pas faire fonctionner l'appareil sans surveillance.
- Utilisez exclusivement des fusibles de valeurs identiques pour le remplacement
- Les réparations, les connections électriques et le service doivent être effectués par un technicien qualifié.

Si cet appareil est utilisé différemment que comme décrit dans ce manuel, le produit peut être endommagé et la garantie deviendrait nulle

# 2 OPERATION

## 2.1 VUE ARRIERE



- 1 - Micro
- 2 - Connecteur DMX In
- 3 - Connecteur DMX Out
- 4 - Bouton Menu
- 5 - Bouton Up
- 6 - Bouton Down
- 7 - Bouton Enter
- 8 - Connecteur IEC & fusible
- 9 - Sensibilité Audio

## 2.2 MENU

Maintenez appuyé le bouton MENU, l'afficheur déroulera automatiquement les différents modes. Relachez le bouton Menu lorsque vous atteignez le mode désiré.



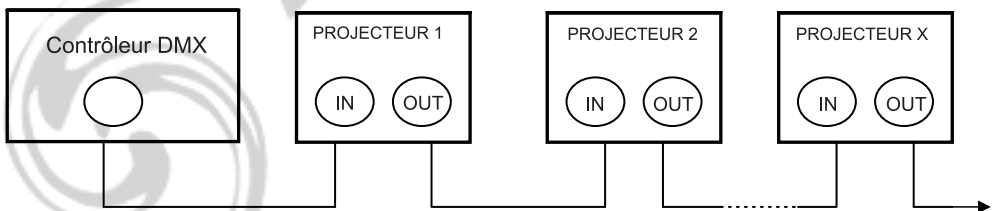
- A.X.X.X.** Mode DMX
- A.U.T.O.** Mode AUTO (Maître)
- S.O.N.D.** Mode AUDIO (Maître)
- S.L.V.E.** Mode ESCLAVE
- T.E.S.T.** Mode TEST

## 2.3 MODE DMX

**A.X.X.X.**

Maintenez appuyé le bouton MENU, de manière à afficher A.x.x.x. et relachez le bouton. Appuyez sur le bouton ENTER puis modifiez l'adresse DMX à l'aide des bouton UP et DOWN. Une fois l'adresse modifiée, appuyez sur le bouton ENTER.

Utilisez des câbles DMX pour chaîner les projecteurs entre eux comme décrits dans le schéma ci-dessous.



CANAL 1		CANAL 2		CANAL 3		CANAL 4	
0↔40	BLACK OUT	N/A		N/A		N/A	
41↔80	ROUGE	0 ↔7	STROBE OFF	N/A		N/A	
		8 ↔255	STROBE VARIABLE	N/A		N/A	
81↔120	VERT	0 ↔7	STROBE OFF	N/A		N/A	
		8 ↔255	STROBE VARIABLE	N/A		N/A	
121↔160	BLEU	0 ↔7	STROBE OFF	N/A		N/A	
		8 ↔255	STROBE VARIABLE	N/A		N/A	
161↔200	BLANC	0 ↔7	STROBE OFF	N/A		N/A	
		8 ↔255	STROBE VARIABLE	N/A		N/A	
201↔240	PROG. AUTO	0↔29	PROGRAMME 1	0↔255	VITESSE LENT -> RAPIDE	0 ↔7	STROBE OFF
						8 ↔255	STROBE VARIABLE
		30↔59	PROGRAMME 2	0↔255	VITESSE LENT -> RAPIDE	0 ↔7	STROBE OFF
						8 ↔255	STROBE VARIABLE
		60↔89	PROGRAMME 3	0↔255	VITESSE LENT -> RAPIDE	0 ↔7	STROBE OFF
						8 ↔255	STROBE VARIABLE
		90↔119	PROGRAMME 4	0↔255	VITESSE LENT -> RAPIDE	0 ↔7	STROBE OFF
						8 ↔255	STROBE VARIABLE
		120↔149	PROGRAMME 5	0↔255	VITESSE LENT -> RAPIDE	0 ↔7	STROBE OFF
8 ↔255	STROBE VARIABLE						
150↔179	PROGRAMME 6	0↔255	VITESSE LENT -> RAPIDE	0 ↔7	STROBE OFF		
				8 ↔255	STROBE VARIABLE		
180↔209	PROGRAMME 7	0↔255	VITESSE LENT -> RAPIDE	0 ↔7	STROBE OFF		
				8 ↔255	STROBE VARIABLE		
210↔239	PROGRAMME 8	0↔255	VITESSE LENT -> RAPIDE	0 ↔7	STROBE OFF		
				8 ↔255	STROBE VARIABLE		
240↔255	PROGRAMME 9	0↔255	VITESSE LENT -> RAPIDE	0 ↔7	STROBE OFF		
				8 ↔255	STROBE VARIABLE		
241↔255	PROG. AUDIO	0↔29	PROGRAMME 1	N/A		N/A	
		30↔59	PROGRAMME 2	N/A		N/A	
		60↔89	PROGRAMME 3	N/A		N/A	
		90↔119	PROGRAMME 4	N/A		N/A	
		120↔149	PROGRAMME 5	N/A		N/A	
		150↔179	PROGRAMME 6	N/A		N/A	
		180↔209	PROGRAMME 7	N/A		N/A	
		210↔239	PROGRAMME 8	N/A		N/A	
240↔255	PROGRAMME 9	N/A		N/A			

## 2.4 MODE AUTO

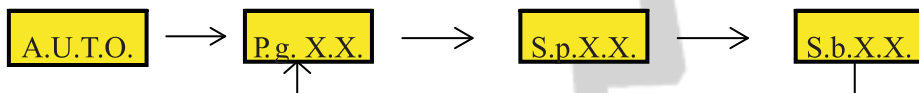
A.U.T.O.

Maintenez appuyé le bouton MENU, de manière à afficher A.U.T.O. et relâchez le bouton. Appuyez sur le bouton ENTER.

Appuyez sur le bouton MENU et accédez à P.G.x.x. (cette option vous permet de choisir le programme automatique souhaité). Utilisez les boutons UP et DOWN pour changer le numéro du programme désiré (ex : P.G.0.2.), puis validez votre choix avec le bouton ENTER.

Appuyez sur le bouton MENU et accédez à S.P.x.x. (cette option vous permet de choisir la vitesse de déroulement du programme). Utilisez les boutons UP et DOWN pour modifier la vitesse (ex : S.P.0.8.), puis validez votre choix avec le bouton ENTER.

Appuyez sur le bouton MENU et accédez à S.b.x.x. (cette option vous permet d'activer ou non l'effet Strobe lors du déroulement du programme). Utilisez les boutons UP et DOWN pour modifier la valeur (ex : S.b.0.0. - Effet strobe OFF ou S.b.0.1 à S.b.1.0. Strobe variable), puis validez votre choix avec le bouton ENTER.



**Ce mode est un mode MAITRE**

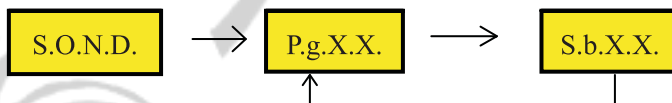
## 2.5 MODE AUDIO

S.O.N.D.

Maintenez appuyé le bouton MENU, de manière à afficher S.o.u.d. et relâchez le bouton. Appuyez sur le bouton ENTER.

Appuyez sur le bouton MENU et accédez à P.G.x.x. (cette option vous permet de choisir le programme automatique souhaité). Utilisez les boutons UP et DOWN pour changer le numéro du programme désiré (ex : P.G.0.2.), puis validez votre choix avec le bouton ENTER.

Appuyez sur le bouton MENU et accédez à S.b.x.x. (cette option vous permet d'activer ou non l'effet Strobe lors du déroulement du programme). Utilisez les boutons UP et DOWN pour modifier la valeur (ex : S.b.0.0. - Effet strobe OFF ou S.b.0.1 à S.b.1.0. Strobe variable), puis validez votre choix avec le bouton ENTER.



**Ce mode est un mode MAITRE**



## 2.6 MODE ESCLAVE

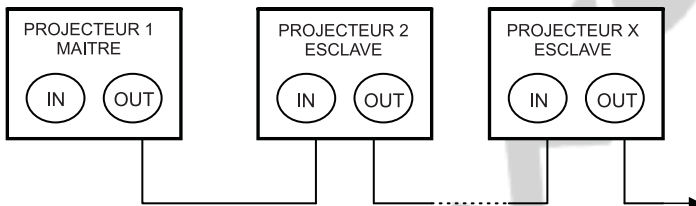
S.L.V.E.

Maintenez appuyé le bouton MENU, de manière à afficher S.L.v.E et relâchez le bouton. Appuyez sur le bouton ENTER.

Dans ce mode, le projecteur réagit exactement de la même façon que le projecteur Maître (voir en page précédente les différents mode MAÎTRES)

Pour utiliser le mode Maître/Esclave, vous devez chaîner les projecteurs Esclaves au Projecteur Maître à l'aide de câbles DMX comme décrit dans le schéma ci-dessous.

*ATTENTION : dans une chaîne Maître / Esclave, il ne peut y avoir QU'UN SEUL projecteur Maître et ce, situé en tête de chaîne.*



## 2.7 MODE TEST

T.E.S.T.

Maintenez appuyé le bouton MENU, de manière à afficher T.E.S.T et relâchez le bouton. Appuyez sur le bouton ENTER.

Dans ce mode, vous pouvez tester les différentes couleurs.

Appuyez sur les boutons UP ou DOWN pour faire défiler les différentes couleurs en prenant soins de valider avec le bouton ENTER.

